



JarosLove z miłości do ludzi

JarosLove - z miłości do ludzi Bo Człowiek jest najważniejszy!

Planując odpowiedzialny, zrównoważony, a przede wszystkim zakończony sukcesem, rozwój lokalny oraz jednocześnie uzasadniając powyższą tezę, należy przytoczyć i wyciągnąć wnioski ze słów starożytnego filozofa Cycerona: Historia magistra vitae est – Historia nauczycielką życia.

Dlatego rozpoczynając rozważania na temat przyszłości Jarosławia należy wrócić nie tylko do genezy jego powstania, ale do przyczyn narodzin miasta jako takiego. Pierwsze osady w historii cywilizacji powstawały, aby zapewnić ludziom najbardziej podstawowe potrzeby takie jak bezpieczeństwo, możliwość podziału pracy czy wymianę wytworzonych dóbr. Wraz z rozwojem cywilizacji i potrzebą zaspokajania nowych, bardziej wysumiblowanych, indywidualnych i zbiorowych, potrzeb oraz oczekiwań ludzkich osady te przekształcały się w coraz większe miasta. Kolejne fazy rozwoju miast połączone były głównie z osiągnięciami człowieka na polu technologicznym i naukowym, czyli z następującymi po sobie tzw. rewolucjami przemysłowymi. Ten ogromny i raptowny postęp cywilizacyjny z jednej strony doprowadził do powstawania coraz większych ośrodków miejskich i wielomilionowych aglomeracji, a z drugiej znacząco przyczynił się do upadku znaczenia małych i średnich miast. Wracając do przytoczonej wcześniej myśli starożytnego filozofa, i wyciągając wnioski z przytoczonych powyżej głównych etapów rozwoju miasta z łatwością możemy dojść do konkluzji, że wynikają one bezpośrednio z potrzeb lub osiągnięć ludzkich. Dlatego należy jeszcze raz podkreślić, że w rozwoju miasta **człowiek jest najważniejszy**, ponieważ to on je współtworzy i rozwija.

Wydaje się, że w dzisiejszym pędzącym, nowoczesnym i coraz bardziej zglobalizowanym świecie zapomnieliśmy o tej podstawowej funkcji jaką ma mieć miasto i o roli człowieka w nim żyjącego. Współczesne miasta funkcjonują niejako „obok” swoich mieszkańców, którzy mają coraz mniejszy wpływ na decyzje władz oraz otaczające ich środowisko miejskie. Problemy te doskonale obrazuje nam sytuacja w jakiej znalazły się średnie miasta będące na liście 122 jednostek samorządu terytorialnego tracących swoje funkcje społeczno-gospodarcze. W tym również nasze miasto Jarosław, które zostało sklasyfikowane na 11 miejscu tej listy, jako doświadczające silnej utraty funkcji oraz mocno niekorzystnej sytuacji społeczno-gospodarczej.

Na przykładzie Jarosławia bardzo dobrze widać, że nawet długie lata jego świetności, bogactwo i ogromne niegdyś znaczenie na arenie Rzeczypospolitej oraz nadal istniejące potencjały pod postacią bogatej historii, zabytków, bogactw naturalnych, dogodnego położenia geograficznego czy pozostałości po wielkim przemyśle nie znaczą nic bez współtworzącego i rozwijającego to miasto człowieka.

Odpowiadając na te współczesne wyzwania i problemy, my mieszkańcy Jarosławia, stworzyliśmy Plan Rozwoju Lokalnego naszej małej ojczyzny, który już w swojej nazwie tj. „JarosLove – z miłości do ludzi” wskazuje, że centralnym jego punktem będzie człowiek, jakość jego życia, potrzeby i oczekiwania. Niezbędnym do jego osiągnięcia jest wdrożenie komplementarnego, stanowiącego podstawę kolejnych działań Planu Rozwoju Instytucjonalnego i przygotowanie miasta na nadchodzące krajowe i globalne zmiany.

Uwarunkowania historyczne

Chcąc jak najtrafniej określić charakterystykę Jarosławia pod kątem jego uwarunkowań demograficznych, środowiskowych, społeczno-gospodarczych i geograficznych nie można się ograniczyć jedynie do suchych danych statystycznych, wykresów i tabel. Bardzo istotnym jest zrozumienie i poznanie źródeł niektórych uwarunkowań miasta w czym po raz kolejny przydatna okazuje się nauczycielka historia.

W oparciu o źródła historyczne przyjmuje się, że Jarosław założył w 1031 r. książę kijowski Jarosław Mądry, od którego imienia otrzymało ono swą nazwę. Za datę nadania praw miejskich przyjmuje się 1323 rok. Moment ten stanowił ważny impuls przemian układu przestrzennego istniejącej osady.

Na przestrzeni wieków obszar, na którym ulokowane jest miasto Jarosław, był terenem ważnych zdarzeń, co wynika głównie ze strategicznego położenia na przebiegu szlaków handlowych ze Śląska na Ruś i z Gdańska na Węgry, a także przy drodze wodnej, jaką był San. To położenie sprzyjało rozwojowi Jarosławia i jego wzmocnieniu jako ośrodka handlowego i rzemieślniczego.

W wieku XVI i XVII odbywające się tu jarmarki należały do największych w kraju, a nawet w Europie, na które przyjeżdżali kupcy zarówno z Polski, jak i z zagranicy, głównie z Niemiec, Włoch, Węgień, Armenii i Turcji. Okres jarmarku był dobrym czasem również dla jarosławskich rzemieślników: piekarzy, rzeźników, piwowarów, krawców, szewców, kowali, stelmachów i innych, a także dla biedoty miejskiej. O rozmiarze jarmarku jarosławskiego świadczy liczba przybywających w mieście osób. Liczba ta wynosiła 30 tysięcy, przy liczbie stałych mieszkańców wynoszącej 3 tysiące.

Niestety, Jarosław był również sceną walk i działań zbrojnych. Na zahamowanie jego rozwoju miały również wpływ rozboje, liczne pożary oraz epidemie, które nadwyrężyły znacznie jego zasoby. W 1772 roku Jarosław znalazł się pod zaborem austriackim, którego władze prowadziły politykę nakierowaną na spowolnienie rozwoju przemysłu w zaborze.

Po zakończeniu II wojny światowej nastąpił intensywny okres rozwoju i uprzemysławiania Jarosławia. W wyniku reformy administracyjnej z 1999 roku wprowadzającej 3-poziomowy podział terytorialny kraju, miasto znalazło się w granicach województwa podkarpackiego. Jednocześnie stało się ono stolicą powiatu jarosławskiego, co stwarza konieczność rozwoju wielu usług o charakterze publicznym i rynkowym, charakterystycznych dla lokalnych centrów rozwojowych.

Uwarunkowania geograficzne

Geograficznie Jarosław jest zlokalizowany we wschodniej części województwa podkarpackiego. Miasto położone jest na pograniczu Podgórze Rzeszowskiego (zwanego również Podgórzem Jarosławskim) i Doliny Dolnego Sanu, leży w sąsiedztwie trzech gmin wiejskich: Jarosław, Wiązownica i Pawłosiów. Powierzchnia miasta wynosi 34,46 km².

Ważnymi elementami układu drogowego są, przebiegająca od południowej strony miasta, autostrada A4 (dawniej Via Regia, będąca elementem trasy europejskiej E40, a jednocześnie będąca częścią III Paneuropejskiego korytarza transportowego) w kierunku wschód-zachód (biegnąca granicy z Niemcami do przejścia granicznego z Ukrainą) oraz w kierunku północ-południe - droga krajowa nr 77, łącząca Jarosław z drogą ekspresową S-19 tzw. Via Carpatia. Jarosław oddalony jest 55 km od Rzeszowa oraz 59 km od lotniska w Jasionce k. Rzeszowa. Od przejścia granicznego z Ukrainą w Korczowej Jarosław dzieli zaledwie 36 km.

Uwarunkowania demograficzne

Miasto Jarosław od początku swojego istnienia był atrakcyjnym miejscem do mieszkania i życia. Natomiast po znaczącym spowolnieniu gospodarki i przemysłu pod koniec lat 80-tych i na początku 90-tych, jarosławianie zmuszeni zostali do poszukiwania pracy poza miastem.

Liczba mieszkańców na koniec 2019 r. wyniosła 37 479 osób, z czego 19 896 (53,09%) to kobiety, a 17 583 (46,91%) mężczyźni. Największą ilość mieszkańców miasto posiadało w 1991 roku na poziomie 42 352 osób, czyli aż o 4 873 więcej niż teraz!

Na podstawie założeń prognozy liczby ludności sporządzonej przez GUS dla powiatu jarosławskiego, sporządzono prognozę demograficzną dla miasta Jarosławia, zgodnie z którą, jeżeli tempo wzrostu utrzyma się na obecnym poziomie, to do roku 2035 liczba mieszkańców gminy spadnie o kolejne 4280 osób.

W 2019 roku liczba osób w wieku poprodukcyjnym wyniosła 9 295 osób, co stanowi aż 24,8 % ogólnej liczby mieszkańców. Tak duża liczba wynika między innymi z ujemnego przyrostu naturalnego w mieście, który między 2009 a 2019 r. spadł, aż o ponad 300 %!

W przeprowadzonej w 2020 r. ankiecie wśród młodzieży klas maturalnych aż 87 % z nich uważa, że miasto jest miejscem do życia dla osób starszych lub dla rodzin z dziećmi.

Uwarunkowania gospodarcze

W mieście Jarosław po roku 1945 zaczął się prężnie rozwijać przemysł, rozbudowano istniejące przedsiębiorstwa m.in. Zakłady Mięsne, Zakłady Przemysłu Cukierniczego. Powstały również nowe np. Zakłady Przemysłu Dziewiarskiego „Jarlan” oraz Huta Szkła Jarosław. Było to jednym z głównym czynników zachęcających do osiedlania się w mieście. Niestety po upadku komunizmu i przemianach ustrojowych nastąpiła stagnacja gospodarcza, a część z firm upadła lub została wykupiona przez zagranicznych inwestorów.

Dodatkowo pomimo posiadania potencjału w postaci dużych zakładów pracy, nie widać pozytywnych tego efektów na rynku pracy. Spowodowane jest to niedopasowaniem oferty edukacyjnej do wymagań lokalnego rynku pracy.

Wątpliwym jest, aby udało się miastu (tym bardziej ze względu na epidemię koronawirusa oraz bliskie sąsiedztwo wojewódzkiego miasta Rzeszowa) pozyskać kolejnego dużego międzynarodowego inwestora, ale jak wskazują wyniki ankiety, równie skuteczne może okazać się postawienie na rodzimy rynek pracy, czyli promowanie własnej działalności gospodarczej oraz lokalne małe i średnie przedsiębiorstwa.

Można zatem założyć, że w wyniku poprawy jakości życia, środowiska naturalnego oraz oferty kulturalno-rozrywkowej miasto Jarosław mogłoby stać się dobrym miejscem do życia dla młodych, nawet jeśli pracowałoby poza jego granicami. Jednocześnie istniejąca sieć dużych zakładów przemysłowych może stanowić dobre wzorce do rozwoju przedsiębiorczości.

Mimo znaczących problemów rozwojowych Jarosław nadal stanowi ważny ośrodek usługowy, handlowy i produkcyjny zarówno dla przedsiębiorców, ale również mieszkańców dwóch powiatów (jarosławskiego i przeworskiego). Koncentrują się tutaj usługi niemal we wszystkich najpotrzebniejszych branżach. Miasto pełni funkcję centrum handlowego i dystrybucyjnego dla okolicznych miejscowości.

Uwarunkowania społeczne

Miasto z pewnością pozytywnie wyróżnia się w obszarze społecznym, co już we wstępie zaznaczono jako kluczowy potencjał rozwojowy każdego miasta niezależnie od jego wielkości. Jarosław przoduje pod względem społecznym nie tylko w grupie porównawczej wybranych

4 miast (Leżajsk, Sanok, Biłgoraj i Jasto), ale również na tle wszystkich miast z problemami społeczno-gospodarczymi. Jarosław ma w tym obszarze wg Monitora Rozwoju Lokalnego najwyższy wskaźnik rozwoju w grupie porównawczej na poziomie 0,26. Świadczy o tym duża aktywność mieszkańców np. w Budżecie Obywatelskim Miasta Jarosławia, ale również ich zaangażowanie w działalność NGO (funkcjonuje obecnie około 120 organizacji pozarządowych oraz kluby wolontariusza).

W Jarosławiu ustanowione zostały w ostatnich latach organy opiniodawczo-doradcze m.in.: siedem Rad Dzielnic, Miejska Rada Działalności Pożytku Publicznego (która wypracowała instrument inicjatywy lokalnej), Rada ds. Sportu, Jarosławska Rada Senioralna, Młodzieżowa Rada Miasta, co w połączeniu z wprowadzeniem budżetu obywatelskiego okazało się niezwykle ważnym elementem zaangażowania społeczności w podejmowanie lokalnych inicjatyw. Aktywność obywatelska mieszkańców Jarosławia jest w tym względzie na dużo wyższym poziomie niż np. w mieście wojewódzkim Rzeszowie. Na 37 892 mieszkańców aż 9303 osób wzięło udział w głosowaniu nad budżetem obywatelskim tj. 25% społeczeństwa, a w stolicy województwa tylko 13%.

Jarosław jest jednym z prężniejszych ośrodków kulturalnych, organizujących wiele wydarzeń artystycznych, imprez kulturalnych, sportowych, koncertów, czy przedsięwzięć o charakterze rozrywkowym. W mieście funkcjonują instytucje zajmujące się szeroko rozumianą kulturą i sztuką. Wśród nich znajdują się Jarosławski Ośrodek Kultury i Sztuki w Jarosławiu, Centrum Kultury i Promocji w Jarosławiu, Miejska Biblioteka Publiczna im. Aleksandra Fredry, czy Muzeum w Jarosławiu – Kamienica Orsettich. Jednakże miastu brakuje jednej szeroko rozpoznawalnej marki turystyczno-kulturowej.

Jarosław to również centrum edukacji na wszystkich poziomach, placówki edukacyjne kształcą zarówno w systemie ogólnokształcącym, jak również zawodowym: geodezyjnym, budowlanym, spożywczym i chemicznym, odzieżowym, mechanicznym. Jarosław posiada prężnie rozwijający się ośrodek szkolnictwa wyższego: Państwowa Wyższa Szkoła Techniczno-Ekonomiczna im. ks. Bronisława Markiewicza.

Uwarunkowania środowiskowe

To urokliwe miasto usytuowane jest na pograniczu dwóch krain geograficznych: Pogórza Rzeszowskiego, często w tej części nazywanego Pogórzem Jarosławskim i Doliny Dolnego Sanu. Na skutek wielokrotnego przemieszczania się rzeki San zachowały się pozostałości starorzecza, zwane Sanowiskami, co wyraźnie zaznacza się właśnie w okolicach Jarosławia. Obecnie San na wielu odcinkach płynie korytem, które przekopane zostało na przełomie XIX i XX w. podczas regulacji rzeki.

W wymiarze środowiskowym najpoważniejszym problemem jest zły stan powietrza oraz niewystarczająco rozwinięta zieleń miejska, który klasyfikuje gminę w czołówce najbardziej zanieczyszczonych przez smog w Polsce i Unii Europejskiej. Mimo znaczącej poprawy stanu środowiska naturalnego w ostatnich latach w mieście nadal jest on na zbyt niskim poziomie, o czym świadczą bardzo alarmujące dane dotyczące zanieczyszczenia powietrza w mieście, spowodowanego głównie przez niską emisję. Wg danych WHO miasto znalazło się na niechlubnym 20 miejscu spośród 50 najbardziej zanieczyszczonych miast w całej Europie oraz jest najbardziej zanieczyszczonym na Podkarpaciu. Wskaźniki MRL również pokazują słaby stan środowiska w mieście – ogólny wskaźnik na poziomie -0,12.

W Jarosławiu występuje najwyższe stężenie średnioroczne pyłu PM10 w województwie podkarpackim. Również Jarosławiu stwierdza się najwięcej przekroczeń 24-

godzinnych stężenia pyłu PM10 powyżej 50 µg/m³ spośród wszystkich stacji pomiarowych w województwie podkarpackim, tj. 76 dni przy poziomie dopuszczalnym 35 dni.

Wymiar środowiskowy nie wpływa wyłącznie na poziom i standard życia mieszkańców, ale również na ich zdrowie, co zdecydowanie klasyfikuje Jarosław jako nieprzyjazne i niezdrowe miejsce do życia i założenia rodziny. Na podstawie ankiety przeprowadzonej wśród młodzieży można zauważyć, że jest to istotny czynnik, który zachęca ich do opuszczenia miasta (w 58 % przypadków).

Kluczowe problemy i zidentyfikowane endogeniczne potencjały miasta

Podsumowując powyższą charakterystykę miasta w poszczególnych wymiarach z łatwością można zauważyć pewne kluczowe i powiązane ze sobą problemy wpływające na utratę funkcji społeczno-gospodarczych miasta.

W obszarze **środowiska** kluczowym **problemem** jest zły stan środowiska naturalnego, spowodowany głównie przez zanieczyszczenie powietrza, które jest na jednym z najwyższych poziomów w Europie i pochodzi głównie z tzw. niskiej emisji. Spowodowane jest to niekorzystną strukturą paliw używanych w przestarzałych systemach grzewczych oraz niewystarczające wykorzystanie odnawialnych źródeł energii. Widoczne jest również zbyt duże natężenie ruchu na drogach powodujące przekroczenia dopuszczalnych wartości hałasu i zanieczyszczeń. W tym zakresie miasto posiada również pewne niewykorzystane **potencjały** rozwojowe. Miasto jest położone na malowniczym wzgórzu nad rzeką San, a w bezpośredniej okolicy znajduje się również trasa zwana Bramą w Bieszczady. Rzeka San może być miejscem aktywnego i zdrowego wypoczynku na świeżym powietrzu np. poprzez rozwój innowacyjnego modelu turystyki rowerowo-kajakowej.

W obszarze **demograficznym/społecznym** najważniejszym **problemem** jest starzenie się społeczeństwa oraz wyludnianie miasta, głównie poprzez odpływ ludzi młodych do większych ośrodków w poszukiwaniu pracy i lepszych perspektyw rozwoju. Endogenicznymi **potencjałami** w tym zakresie są duże zakłady pracy usytuowane w mieście, rozbudowany system edukacji oraz uczelnia wyższa PWSTE. Wszystko to może powodować, duży napływ ludności pracującej i uczącej się w mieście, spośród której, dzięki opracowanej ofercie mieszkalnictwa gminnego i poprawie jakości życia, mogą się potencjalnie znaleźć nowi mieszkańcy miasta. Ogromnym potencjałem jest również społeczeństwo, które chętniej niż w innych miastach angażuje się w lokalne inicjatywy.

W zakresie **gospodarczym** największymi **problemami** miasta są z jednej strony niewystarczająca ilość ofert pracy i zbyt niskie zarobki, powodujące brak perspektyw dla ludzi młodych. Z drugiej strony, czyli z punktu widzenia przedsiębiorców na rynku pracy za mało dobrze wykwalifikowanej kadry pracowników chętnych do podjęcia pracy. Do głównych problemów należy również zbyt słaby rozwój przedsiębiorczości lokalnej. Jednym z ważniejszych endogenicznych **potencjałów** miasta jest jego położenie geograficzne w bliskości granicy państwa oraz przy autostradzie A4, co w przyszłości m.in. w przypadku wejścia Ukrainy do Unii Europejskiej, może pozytywnie wpłynąć na rozwój gospodarczy miasta np. poprzez międzynarodową wymianę gospodarczą, ale również dzięki zwiększonemu zapotrzebowaniu na tereny inwestycyjne blisko granicy.

W wymiarze **przestrzennym** miasta głównymi **problemami** jest zmniejszająca się liczba terenów budowlanych na potrzeby budownictwa mieszkaniowego i gospodarczego. Nie ma również przygotowanych działek i odpowiednich instrumentów prawnych, które zachęciłyby młodych ludzi do osiedlania się w mieście. **Potencjałem** są działki miejskie, które przy

odpowiedniej polityce budownictwa gminnego mogą zostać przekształcone w działki budowlane.

W wymiarze **inteligentnego zarządzania miastem** głównym **problemem** jest zbyt niski poziom zastosowania nowoczesnych technologii w zarządzaniu miastem zarówno pod kątem jakości życia mieszkańców, jak i pod kątem zarządzania instytucjonalnego/strategicznego. **Potencjałem** w tym zakresie jest uczelnia Wyższa PWSTE posiadająca kierunki studiów w tej dziedzinie tj. Automatyka i Elektronika Praktyczna oraz Informatyka, studenci których mogą wesprzeć transformację cyfrową miasta.

W wymiarze **kulturowym** głównym **problemem** jest brak jednej, wiodącej i rozpoznawalnej marki miasta. Natomiast **potencjałem** jest dziedzictwo i tradycje kupieckie miasta oraz powiązany z nimi Jarmark Jarosławski.

W wymiarze **finansowania miasta** głównym **problemem** jest mała dynamika wzrostu przychodów z tytułu podatków, spotęgowana dodatkowo sytuacją epidemii Covid-19. Potencjałem jest opracowana kompleksowa wizja rozwoju miasta w ramach opracowywania Planu Rozwoju Lokalnego i Instytucjonalnego uwzględniające zewnętrzne źródła finansowania (rozpoznane przy użyciu Bazy Źródeł Finansowania Projektów).

Jednakże, dzięki wysokiemu poziomowi społeczeństwa obywatelskiego i przy zaplanowaniu adekwatnych działań i użyciu odpowiednich narzędzi możliwe jest sprawne odwrócenie tych negatywnych tendencji.

Wyzwania stojące przed miastem i cele rozwojowe

W wymiarze środowiskowym kluczowym będzie adaptacja do zmian klimatycznych, poprawa stanu powietrza w mieście, a przede wszystkim odwrócenie negatywnych przyzwyczajeń mieszkańców związanych z zanieczyszczaniem środowiska miejskiego. Problem dotyczy głównie używania nieodpowiednich paliw, przestarzałych pieców.

W wymiarze gospodarczym kluczowym wyzwaniem będzie wykorzystanie wewnętrznych i zewnętrznych potencjałów miasta dla rozwoju gospodarczego. Miasto powinno realnie podchodzić do swoich szans na rozwój gospodarczy, dlatego sąsiedztwo prężnie rozwijającego się miasta wojewódzkiego Rzeszowa jest bardzo dużym wyzwaniem, ale zarazem potencjałem.

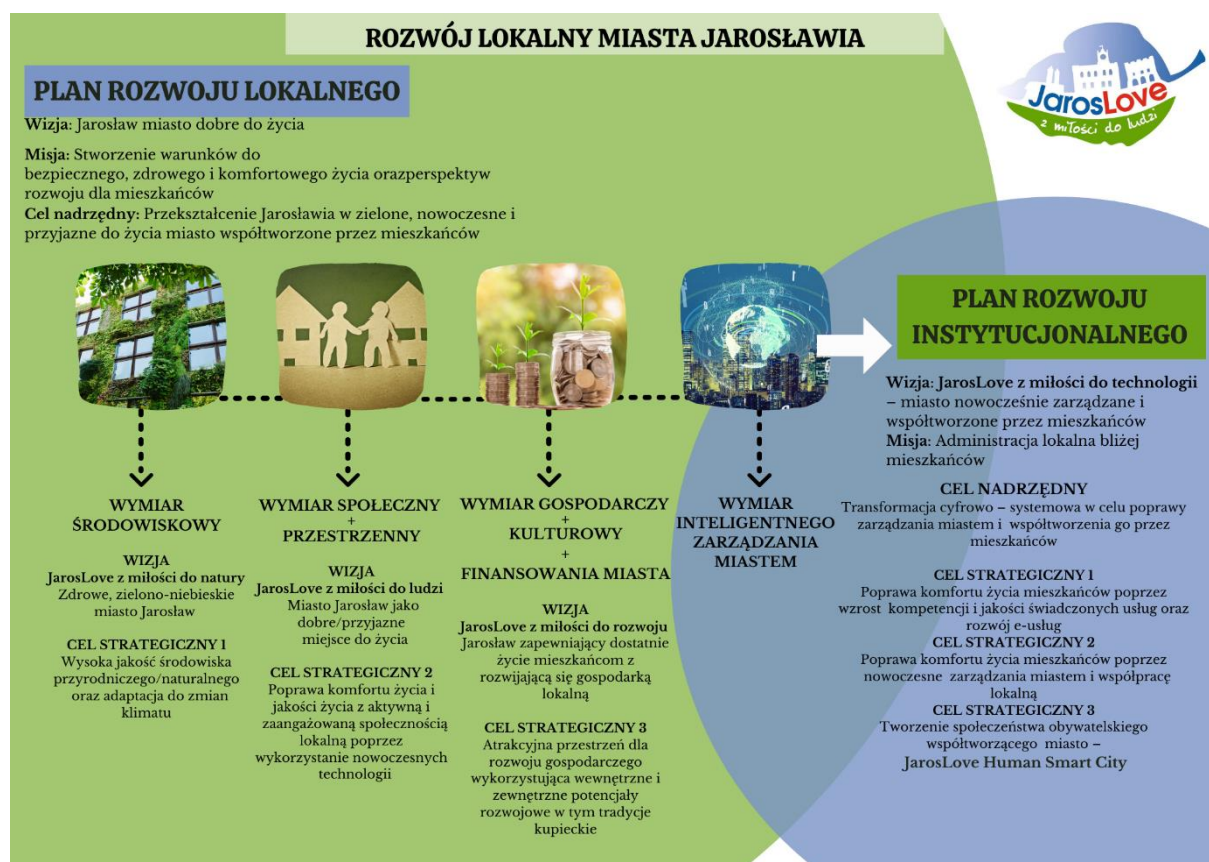
W wymiarze społecznym wyzwaniem będzie poprawa komfortu życia mieszkańców i wzrost ich zaangażowania w współtworzenie miasta.

W wymiarze przestrzennym kluczowym wyzwaniem jest dostosowanie infrastruktury przestrzeni publicznej do potrzeb mieszkańców. Przede wszystkim pod względem szeroko pojętej dostępności, która obejmuje nie tylko osoby niepełnosprawne, ale również matki z dziećmi, osoby starsze.

Nie bez wpływu na terażniejszą sytuację małych i średnich miast pozostaje poważny i ciągle przybierający na sile, problem związany z globalnym zagrożeniem epidemiologicznym. Tym razem jest to COVID-19, ale naukowcy są zgodni co do tego, że podobne epidemie mogą się powtarzać w przyszłości. Pandemia w przeciągu zaledwie kilku miesięcy zburzyła żmudnie przez lata budowany światowy ład gospodarczy i bardzo szybko doprowadziła do spowolnienia gospodarczego i ogromnego zadłużenia państw. To z kolei może skutkować ogromnym kryzysem. Paradoksalnie jednak sytuacja ta może okazać się zbawienna dla małych i średnich miast, ponieważ spowoduje ona zmianę w myśleniu ludzi na temat gospodarki, pracy i życia. Z dnia na dzień, ze względu na priorytet naszego zdrowia i bezpieczeństwa, zostaliśmy zmuszeni do zmiany sposobu wykonywania pracy na zdalny. Szybko okazało się, że przy odpowiednim przygotowaniu, nauka i praca on-line okazały się możliwe i równie skuteczne co

tradycyjne ich formy. Jest to potencjał miast małych i średnich, ponieważ ludzie podejmując w takich warunkach decyzję o zamieszkaniu będą skłonni do osiedlenia się poza wielkimi miastami. Warunkiem w tym wypadku będzie przede wszystkim przygotowanie miasta pod względem cyfrowym, dobry stan środowiska naturalnego, wysoki komfort życia, bezpieczeństwo i rozbudowana oferta „czasu wolnego”. Skutkami tej pandemii może być coraz częstsze wybieranie takich miast jak Jarosław jako miejsce do dobrego i zdrowego życia. Drugim równie istotnym obserwowanym zjawiskiem i powiązany z nim trendem są globalne zmiany klimatyczne spowodowane działalnością człowieka. Przez wiele lat problem ten był bagatelizowany, a ma on znaczące negatywne skutki nie tylko w odniesieniu do zdrowia ludzi, ale również na ogromne szkody gospodarcze. Kwestie związane ze środowiskiem to nie tylko filantropijne zachcianki, ale realne skutki finansowe i zdrowotne. Nie możemy więc oczekiwać, że przemiany proekologiczne dotyczyć mają tylko największych i najbogatszych miast, w tym względzie całe społeczeństwo powinno czuć wspólny obowiązek. Rolą jednostek samorządu terytorialnego jest w tym względzie promowanie postaw proekologicznych poprzez zielono-niebieskie inwestycje oraz edukowanie i informowanie mieszkańców.

W odpowiedzi na powyższe wyzwania przy dużym zaangażowaniu społeczności lokalnej, użyciu metody SMART oraz narzędzia matrycy logicznej projektu wyznaczono spójne i komplementarne ze sobą cele dla całości projektu, na które składają się cele dedykowane pod Plan Rozwoju Instytucjonalnego i Plan Rozwoju Lokalnego. Aby zaplanować rozwój lokalny zakończony sukcesem należy wypracować niezbędne podstawy instytucjonalne, dlatego pokazanie roli Plan Rozwoju Instytucjonalnego w tym miejscu jest niezbędne.



Partycypacja społeczna

Zgodnie z głównym motto projektu - „Człowiek jest najważniejszy” Wnioskodawca zaplanował i przeprowadził możliwie najszerszy zakres partycypacji społecznych ze wszystkimi grupami społecznymi oraz na każdy etapie opracowywania wniosku (również przy przygotowywaniu koncepcji do I etapu naboru). Formy tych konsultacji różniły się od tych typowych i stosowanych do tej pory, zespół roboczy przygotowujący kompletną fiszkę projektową planował wydarzenia partycypacyjne tak, aby być jak najbliżej ludzi i móc z nimi porozmawiać. Takie metody partycypacji społecznych są z pewnością dużo bardziej czasochłonne i trudniejsze, jednakże ich efekty są znacząco lepsze niż tych, które ograniczają się jedynie do wypełniania i zbierania ankiet.

W ramach partycypacji społecznej użyto narzędzia mapowania oraz włączenia interesariuszy, dzięki czemu zaangażowano osoby z każdej grupy wiekowej oraz przedstawiciele niemal wszystkich środowisk i grup społecznych funkcjonujących w mieście: zaczynając od przedszkolaków, uczniów i przedstawiciele szkół podstawowych, uczniów i przedstawiciele szkół ponadpodstawowych, osób dorosłych, osób z niepełnosprawnościami, matek z dziećmi, studentów i władz uczelni oraz naukowców z Państwowej Wyższej Szkoły Techniczno-Ekonomicznej, seniorów, mniejszości narodowych i etnicznych, przedsiębiorców, sportowców i reprezentantów Rady Programowej ds. sportu, organizacji religijnych, przedstawiciele NGO, posłów i senatora, Rad Dzielnic, Rady Seniorów, Młodzieżowej Rada Miasta, przedstawiciele kultury, sztuki i rzemiosła, lokalnych artystów, turystów, przedstawiciele Starostwa Powiatowego i Powiatowego Urzędu Pracy, przedstawiciele służb mundurowych na przedstawicielach sąsiadujących JST stowarzyszonych w ramach Miejskiego Obszaru Funkcjonalnego Jarosław – Przeworsk kończąc.

Partycypacja społeczna przybierała bardzo różne i innowacyjne formy, takie jak: Tablica Marzeń oraz związany z nią challenge dla innych miast na portalu Facebook, spotkania i warsztaty plenerowe, Marzenia Maluszków, Mini Rada Miasta Przedszkolaków, konkurs plastyczny dla dzieci, sondy uliczne, spotkania burmistrza w siedmiu dzielnicach, spotkania online, nabór pomysłów na przedsięwzięcia, profil projektowy na Facebooku (<https://tiny.pl/7n9jx>) oraz tradycyjne ankiety w formie papierowej i elektronicznej. Ponadto przez cały okres opracowywania projektu działał punkt informacyjny „JarosLove – z miłości do ludzi”, w którym każdy mieszkaniec mógł zgłosić swoje pomysły i opinie.

Na uwagę zasługują nowatorskie działania związane z marzeniami mieszkańców, które można streścić w tytule przeprowadzonego konkursu plastycznego wśród najmłodszych tj. „Jarosław moich marzeń”. W ten sposób zespół roboczy zachęcał mieszkańców do marzeń na temat przyszłości ich miasta. Odkonstrowało się 9 wydarzeń w formie Tablic Marzeń, na których każdy przechodzień mógł odpowiedzieć na pytania: „Za co kochasz Jarosław? Jaki jest Jarosław Twoich marzeń? Na co byś wydał 40 mln złotych na rzecz rozwoju miasta?”. Wydarzenia te przybrały dodatkowo formę sondy ulicznej, podczas której członkowie zespołu roboczego zachęcali mieszkańców do rozmowy i dzielenia się swoimi pomysłami, w tym również w zakresie rozwoju instytucjonalnego gminy. Wnioskodawca skorzystał również ze swoich endogenicznych potencjałów miasta zachęcając uczniów klasy dziennikarskiej z jarosławskiego liceum, którzy również przeprowadzili sondę uliczną. Dodatkowo, na okres około miesiąca, Tablice Marzeń zostały postawione na stałe w czterech uczęszczanych miejscach miasta. Otwartość, serdeczność mieszkańców oraz chęć podzielenia się swoimi opiniami przeszła oczekiwania zespołu, co było impulsem do podzielenia się tą dobrą praktyką z innymi miastami biorącymi udział w Programie Rozwój Lokalny poprzez zapoczątkowanie challenge

#MiastoMarzeń na portalu Facebook, któremu przyświecała idea: „Różne miasta – takie same marzenia!”.

Kolejną ciekawą inicjatywą, spowodowaną koniecznością zachowania dystansu społecznego, była przeprowadzona debata i warsztaty plenerowe na świeżym powietrzu ze wszystkimi radami miasta. W miejskim parku spotkali się przedstawiciele Rady Miasta Jarosławia, Rady Seniorów, Młodzieżowej Rady Miasta i Rady Programowej ds. Sportu, przedsiębiorców i NGO, aby pracować nad wizją rozwoju miasta.

Kolejnymi działaniami, którymi miasto Jarosław może się wyróżnić są te skierowane do najmłodszych mieszkańców miasta. Dzieci z miejskich przedszkoli przez cały rok prowadziły działania pt. „Jarosław – to miasto me, tu słońce budzi mnie”, mające na celu zintegrowanie grupy rówieśniczej poprzez zainteresowanie bogatymi walorami miasta Jarosławia. W projekcie wykorzystano specyficzne formy pracy charakterystyczne dla „Małych dziennikarzy”, „Małych Reporterów” i „Małych Fotografów”. Poszczególne elementy uczyły odpowiedzialności, punktualności, poznania historii miasta oraz zgodnej pracy w zespole.

Zwieńczeniem tych działań były dwa wydarzenia w jednym z miejskich przedszkoli tj. nagranie spotu, na którym dzieci wypowiadały swoje marzenia i pomysły na rozwój miasta. Drugim z nich była Mini Rada Miasta Przedszkolaków, czyli demokratyczny wybór, w formie posiedzenia Rady Miasta, zaproponowanych działań do zrealizowania w projekcie.

Podsumowując, łączna liczba osób która wzięła udział w procesie partycypacji od początku przygotowywania projektu wynosi ponad 4 500 osób, z czego 1684 osoby wypełniły różnego rodzaju ankiety. Wypełnione arkusze i liczne spotkania z mieszkańcami pomogły zespołowi w diagnozie stanu miasta w każdym z projektowych wymiarów, w wyznaczeniu kluczowych zasobów, w określeniu celów do których projekt powinien prowadzić oraz odpowiadających im działań.

Również na etapie wdrażania projektu planowana jest tak szeroko zakrojona partycypacja społeczna. Niemal do każdego działania dopasowane będą szkolenia dla pracowników, studentów, uczniów, przedstawicieli NGO i mieszkańców. Aby zainteresowani Jarosławianie mogli czynnie zaangażować się we wdrażanie projektu potrzebują niezbędnej wiedzy dotyczącej każdej planowanej inwestycji. Każde zamówienie i działanie będzie przedmiotem konsultacji przy wykorzystaniu szeregu sprawdzonych w okresie przygotowywania wniosku metod.

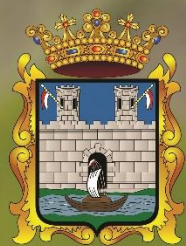
Planowane do utworzenia Centrum Aktywności Lokalnej (CAL) oraz Punkt Obsługi Mieszkańców (POM) również wzmocnią proces partycypacji. Zadaniem POM będzie pełnienie stałego punktu konsultacyjnego, w którym każdy mieszkaniec będzie mógł zgłosić swoje uwagi. Natomiast w CAL odbywać się będą liczne i regularne spotkania w różnych formach: otwarte debaty, world cafe, warsztaty przyszłościowe, spotkania z burmistrzem, badania ankietowe oraz te dotychczas sprawdzone podczas etapu przygotowywania kompletnego projektu, czyli np. Tablice Marzeń.

Mając wyznaczone wspólnie z mieszkańcami cele i potrzeby rozwojowe oraz przeprowadzając, przy użyciu różnych technik partycypacyjnych, nabór pomysłów mieszkańców na przedsięwzięcia powstawała **lista kluczowych, najczęściej wskazywanych i komplementarnych działań** do wdrożenia w ramach:

PLAN ROZWOJU LOKALNEGO

I. WYMIAR ŚRODOWISKOWY

Nazwa przedsięwzięcia	EOG	Inne środki	2021	2022	2023	2024	2025	2026	2027	2028	2029	2030	2031	2032	2033	2034	2035
Ograniczenie emisji zanieczyszczeń na terenie miasta i poprawa efektywności energetycznej gminy																	
Utworzenie Zielonego Funduszu		x															
Zakup 4 autobusów elektrycznych	x																
Utworzenie stref ruchu i parkowania w mieście		x															
Wymiana oświetlenia miejskiego	X																
Rozwój OZE w mieście oraz małej architektury z OZE i zielenią	X																
Utworzenie systemu i sieci automatów do	X																
Budowa nowoczesnego Punktu Selektywnej Zbiórki Odpadów		x															
Zwiększenie ilości zielono-niebieskiej infrastruktury i adaptacja do zmian klimatu																	
Jarosławskie Wiszące Ogrody – Centrum Przesiadkowe	X																
Wykonanie minimum dziesięciu zielonych ścian wraz z małą retencją na budynkach użyteczności publicznej	X																
Zwiększenie terenów zielonych poprzez remonty głównych ulic zgodnie z ww. dokumentacją		x															
II. WYMIAR SPOŁECZNY																	
Poprawa komfortu życia mieszkańców poprzez dostosowanie przestrzeni publicznej																	
Budowa Centrum przesiadkowego	X																
Dostosowanie zainwentaryzowanych gminnych budynków użyteczności publicznej pod względem wymagań programu Dostępność +	X																
Wzbogacenie „oferty czasu wolnego” dla mieszkańców																	
Budowa ścieżek rowerowych, kładki pieszorowerowej nad rzeką San i wprowadzenie systemu roweru/hulajnoży miejskiej		x															
Utworzenie Bulwarów nad Sanem i Centrum przesiadkowego turystyki rowerowo- kajakowej		x															
III. WYMIAR GOSPODARCZY																	
Poprawa sytuacji na lokalnym rynku pracy poprzez wzrost perspektywy zawodowych i rozwojowych dla mieszkańców																	
Utworzenie miejskiego żłobka		x															
Utworzenie Centrum Popularyzacji Nauki		x															
Wzrost liczby inwestorów zewnętrznych i rozwój przedsiębiorczości lokalnej																	
Poprawa oferty inwestycyjnej miasta Jarosławia	x																
Funkcjonowanie Punktu Pozyskiwania Inwestora	x																
Skorzystanie z dziedzictwa kulturowego miasta jako czynnika rozwoju lokalnej gospodarki																	
Wielki Jarmark Jarosławski	x																
Utworzenie stałego „targowiska” z lokalnymi produktami		x															
Organizacja Jarmarku Bożonarodzeniowego		x															
Sztuczne lodowisko na Rynku		x															



JAROSŁAW